

**Analysis of Preventive Policies Against Bankruptcy in Tourism Businesses Based on  
Thematic Analysis and Structural Modeling**

**Behzad Shahraki<sup>1</sup>, Abdolghader Tekei<sup>2\*</sup>, Alireza Maetoofi<sup>3</sup>, Samereh Shojaee<sup>4</sup>**

<sup>1</sup> Department of Public Administration, Go.C., Islamic Azad University, Gorgan, Iran.

<sup>2</sup> Department of Public Administration, Gkm.C., Islamic Azad University, Gonbad Kavoods, Iran.

<sup>3</sup> Department of Public Administration, Go.C., Islamic Azad University, Gorgan, Iran.

<sup>4</sup> Department of Public Administration, AK.C., Islamic Azad University, Aliabad Katoul, Iran.

**Article Info**

**Article type:**  
Research Full Paper

**Article history:**  
Received: 05.09.2025  
Revised: 02.10.2025  
Accepted: 11.04.2026

**Keywords:**  
Financial resilience  
risk management  
business sustainability  
economic recovery  
tourism industry

**ABSTRACT**

Bankruptcy among tourism businesses, particularly during economic and environmental crises, poses a significant challenge to the sustainable development of this industry. Examining preventive policies in this context can play a vital role in enhancing resilience and maintaining the economic dynamism of tourist destinations. This study aims to analyze the pathology of bankruptcy prevention policies in tourism businesses using a survey-based approach. The statistical population comprised academic experts, managerial personnel, and owners of tourism businesses, from whom samples were purposefully selected. After conducting 17 semi-structured interviews, theoretical saturation was achieved. The gathered data were coded using thematic analysis, and the validity was confirmed by experts, while credibility was verified through the Holsti method. Following final coding, the final model was extracted and analyzed using MaxQDA20 software. In the second phase, to analyze the relationships among constructs and design the conceptual model, Structural-Interpretive Modeling (ISM) and MicMac software were utilized. The results indicated that four factors—economic conditions, tourism infrastructure, natural capabilities, and legal factors—emerged as the most significant and influential preventive policies against bankruptcy in tourism-focused businesses, exhibiting the highest level of influence (12) and the lowest dependency (4). Accordingly, the formulation of flexible policies, reinforcement of infrastructure, and targeted financial support are key strategies for preventing bankruptcy in tourism businesses. Additionally, the strategic utilization of natural resources and the digitalization of services can ensure resilience and sustainable development within the industry.

**Cite this article:** Shahraki, B., Tekei, A., Maetoofi, A., Shojaee, S. 2025. Analysis of Preventive Policies Against Bankruptcy in Tourism Businesses Based on Thematic Analysis and Structural Modeling. *Journal of Studies in Entrepreneurship and Sustainable Agricultural Development*, 12 (4), 25-47.



© The author(s)



10.22069/jead.2026.24042.1927

Publisher: Gorgan University of Agricultural Sciences and Natural Resources

## واکاوی سیاست‌های پیشگیرانه از ورشکستگی کسب‌وکارهای گردشگری مبتنی بر تحلیل مضمون و مدل‌سازی ساختاری

بهزاد شهرکی<sup>۱</sup>، عبدالقادر تکه‌ئی<sup>۲\*</sup>، علیرضا معطوفی<sup>۳</sup>، سامره شجاعی<sup>۴</sup>

<sup>۱</sup> گروه مدیریت دولتی، واحد گرگان، دانشگاه آزاد اسلامی، گرگان، ایران.

<sup>۲</sup> گروه مدیریت دولتی، واحد گنبد کاووس، دانشگاه آزاد اسلامی، گنبد کاووس، ایران. رایانامه: ab.tekei@iau.ac.ir

<sup>۳</sup> گروه مدیریت دولتی، واحد گرگان، دانشگاه آزاد اسلامی، گرگان، ایران.

<sup>۴</sup> گروه مدیریت دولتی، واحد علی‌آباد کنول، دانشگاه آزاد اسلامی، علی‌آباد کنول، ایران.

اطلاعات مقاله	چکیده
<b>نوع مقاله:</b> مقاله کامل علمی - پژوهشی	ورشکستگی کسب‌وکارهای گردشگری به‌ویژه در شرایط بحران‌های اقتصادی و زیست‌محیطی، یکی از چالش‌های اساسی در مسیر توسعه پایدار این صنعت محسوب می‌شود. بررسی سیاست‌های پیشگیرانه در این زمینه، می‌تواند نقش مهمی در افزایش تاب‌آوری و حفظ پویایی اقتصادی مناطق گردشگری پذیر ایفا کند. این پژوهش با هدف تحلیل آسیب‌شناختی سیاست‌های پیشگیری از ورشکستگی در کسب‌وکارهای گردشگری به شیوه پیمایشی انجام شده است. جامعه آماری شامل خبرگان دانشگاهی، مدیران دستگاهی و صاحبان کسب‌وکارهای گردشگری بود که نمونه‌گیری از آن‌ها به صورت هدفمند انجام شد. پس از انجام ۱۷ مصاحبه نیمه‌ساختاریافته، اشباع نظری حاصل گردید. اطلاعات گردآوری شده با روش تحلیل مضمون کدگذاری شد که روایی آن بر اساس نظر خبرگان مورد تأیید قرار گرفته و اعتبار آن با روش هولستی مورد تأیید قرار گرفت. پس از کدگذاری نهایی، مدل نهایی در نرم‌افزار MaxQDA <sup>20</sup> استخراج و مورد تجزیه و تحلیل قرار گرفتند. در مرحله دوم، برای تحلیل روابط میان سازه‌ها و طراحی مدل مفهومی، از روش مدل‌سازی ساختاری-تفسیری (ISM) و نرم‌افزار MicMac استفاده شد. نتایج به دست آمده از تحقیق نشان داد که چهار عامل اقتصادی، زیرساخت‌های گردشگری، توان طبیعی و عوامل قانونی، مهم‌ترین و تأثیرگذارترین سیاست‌های پیشگیرانه در ورشکستگی کسب‌وکارهای گردشگر محور با بیشترین قدرت نفوذ (۱۲) و کمترین میزان وابستگی (۴) بوده است. از این‌رو، تدوین سیاست‌های منعطف، تقویت زیرساخت‌ها و حمایت مالی هدفمند، راهبردهای کلیدی برای پیشگیری از ورشکستگی کسب‌وکارهای گردشگری هستند. همچنین، بهره‌برداری اصولی از ظرفیت‌های طبیعی و دیجیتالی‌سازی خدمات، تاب‌آوری و توسعه پایدار این صنعت را تضمین می‌کند.
<b>واژه‌های کلیدی:</b> تاب‌آوری مالی مدیریت ریسک پایداری کسب‌وکار بازیابی اقتصادی صنعت گردشگری	

**استناد:** شهرکی، بهزاد؛ تکه‌ئی، عبدالقادر؛ معطوفی، علیرضا؛ شجاعی، سامره. (۱۴۰۴). واکاوی سیاست‌های پیشگیرانه از ورشکستگی کسب‌وکارهای گردشگری مبتنی بر تحلیل مضمون و مدل‌سازی ساختاری. *مطالعات کارآفرینی و توسعه پایدار کشاورزی*، ۱۲ (۴)، ۲۵-۴۷.

## مقدمه

صنعت گردشگری با توجه به تأثیرات گسترده‌ای که در ابعاد اقتصادی، اجتماعی- فرهنگی، زیست‌محیطی و کالبدی جوامع دارد، به عنوان یکی از ارکان اصلی توسعه همه‌جانبه در سطح جهانی شناخته می‌شود و می‌تواند نقش مؤثری در تحقق توسعه پایدار کشور ایفا کند (شیخی و دیناروندنژاد، ۱۴۰۳). این صنعت در حال حاضر در زمره سه حوزه اقتصادی سودآور نخست جهان قرار دارد و گسترش و پویایی آن مستلزم تدوین و اجرای سیاست‌گذاری‌های دقیق و جامع در زمینه‌های محیطی، فرهنگی، اقتصادی، سیاسی و اجتماعی است (Niavis et al., 2022). گردشگری به عنوان یک محرک کلیدی در رشد فعالیت‌های اقتصادی، ارتقای تعاملات فرهنگی و بهبود شرایط زیست‌محیطی در جوامع میزبان شناخته می‌شود که گردش مالی سالانه این صنعت بالغ بر ۱/۵ تریلیون دلار بوده و شمار گردشگران بین‌المللی به بیش از یک میلیارد و ۵۰۰ میلیون نفر رسیده است (Tuo et al., 2024).

با وجود آثار مثبت گسترده صنعت گردشگری در ابعاد اقتصادی، اجتماعی، فرهنگی و زیست‌محیطی، شکست در این حوزه می‌تواند پیامدهای منفی قابل توجهی به همراه داشته باشد (باصولی و همکاران، ۱۴۰۳). ویژگی‌های خاص گردشگری، از جمله وابستگی بالا به شرایط محیطی و سیاسی، آن را در معرض انواع بحران‌ها قرار داده و احتمال بروز ناپایداری را افزایش می‌دهد (Zhang et al., 2024). اگرچه برخی کسب‌وکارهای گردشگری در وضعیت مطلوبی قرار دارند، اما چالش‌هایی نظیر ضعف در سیاست‌گذاری، نوسانات اقتصادی و نبود زیرساخت‌های رقابتی، تهدیدی جدی برای پایداری این صنعت محسوب می‌شوند (Damiasih, 2025; Azzaz and Elshaer, 2024). طبق گزارش اتاق

بازرگانی ایران، بی‌توجهی به ظرفیت‌های گردشگری موجب شده بسیاری از فعالان این حوزه در آستانه ورشکستگی قرار گیرند (بنیادی و همکاران، ۱۴۰۱). بر اساس گزارش شورای جهانی سفر و گردشگری، سهم گردشگری از اقتصاد ایران حدود ۴/۲ است که در مقایسه با کشورهای منطقه مانند ترکیه (۵ درصد)، عربستان سعودی (۱/۷ درصد) و قطر (۵/۷ درصد) پایین‌تر ارزیابی شده است. همچنین، ایران در شاخص رقابت‌پذیری گردشگری رتبه ۸۹ را در میان ۱۴۰ کشور کسب نموده است (فرجی و همکاران، ۱۴۰۳). ورشکستگی یکی از جدی‌ترین تهدیدهایی است که همواره کسب‌وکارهای فعال در صنعت گردشگری را به‌ویژه در بخش خدمات و مشاغل کوچک در معرض خطر قرار می‌دهد (Candera, 2024). این آسیب‌پذیری در شرایط بحران‌های جهانی نظیر همه‌گیری کووید-۱۹، تشدید شده و موجب اختلال در زنجیره ارزش گردشگری، کاهش تقاضا، افت سرمایه‌گذاری و تضعیف اشتغال در این حوزه شده است (Khodadadi, 2025; Seyfi and Hall, 2020). در ایران، تحریم‌های بین‌المللی و محدودیت‌های مالی باعث شده‌اند تا بسیاری از کسب‌وکارهای گردشگری، به‌ویژه مشاغل خرد، با کاهش شدید درآمد، افت اشتغال و تهدید ورشکستگی مواجه شوند (اکبری آرباطان و همکاران، ۱۴۰۱؛ حکم‌آبادی و دولت‌آبادی، ۱۳۹۹). مطالعات بین‌المللی نشان می‌دهند که کسب‌وکارهای کوچک گردشگری به دلیل وابستگی بالا به جریان نقدینگی، نوسانات تقاضا و نبود ذخایر مالی، آسیب‌پذیری بیشتری در برابر بحران‌ها دارند (van der Voorn et al., 2022; Sigala, 2020). در این میان، ضعف در سیاست‌گذاری حمایتی، نبود زیرساخت‌های مالی و فقدان برنامه‌های بازسازی اقتصادی، موجب تشدید بحران در این بخش شده است (Zhang et al., 2024; Hendhana et al., 2024).

و تهدید جدی کسب‌وکارهای فعال در این حوزه شده‌اند. در چنین شرایطی، نبود سیاست‌گذاری مؤثر و برنامه‌ریزی جامع، مسیر توسعه گردشگری را با چالش‌های اساسی مواجه کرده است. از این‌رو، مطالعه حاضر با هدف تحلیل سیاست‌های موجود و شناسایی نقاط ضعف، به دنبال ارائه مدلی برای پیشگیری از ورشکستگی کسب‌وکارهای گردشگری است.

### مبانی نظری و پیشینه تحقیق

سیاست‌گذاری گردشگری به‌عنوان یکی از ابزارهای کلیدی دولت‌ها در مدیریت و توسعه این صنعت، نقشی بنیادین در شکل‌دهی به مسیر رشد، تاب‌آوری و پایداری کسب‌وکارهای گردشگری دارد. در ایران، سابقه سیاست‌گذاری گردشگری به‌طور رسمی از برنامه‌های پنج‌ساله توسعه آغاز شده و در سند چشم‌انداز ۱۴۰۴ نیز اهداف کمی مشخصی برای جذب گردشگر و درآمد ارزی تعیین شده است (ضرغام بروجنی و بذرافشان، ۱۴۰۳). با این حال، تأخیر در شروع برنامه‌ریزی گردشگری نسبت به سایر حوزه‌ها و کاهش توجه به این بخش در برخی برنامه‌ها، نشان‌دهنده خلأهای سیاستی و ضعف در انسجام راهبردی است. در سطح جهانی، سیاست‌گذاری گردشگری به‌ویژه در کشورهای در حال توسعه، ابزاری برای مقابله با بحران‌ها و تقویت زیرساخت‌های اقتصادی محسوب می‌شود (Talukder et al., 2025). این سیاست‌ها باید با در نظر گرفتن شرایط بومی، ظرفیت‌های محلی و مشارکت ذی‌نفعان طراحی شوند تا اثربخشی لازم را داشته باشند (Rizal, 2021). فرآیند سیاست‌گذاری گردشگری معمولاً شامل سه مرحله اصلی است: تدوین، اجرا و ارزیابی. در مرحله تدوین، سیاست‌ها باید بر اساس تحلیل دقیق شرایط اقتصادی، اجتماعی و زیست‌محیطی طراحی شوند. اجرای موفق سیاست‌ها

پژوهش‌ها همچنین نشان می‌دهند که تاب‌آوری مالی، انعطاف‌پذیری مدیریتی و دسترسی به حمایت‌های دولتی نقش مهمی در کاهش احتمال ورشکستگی و افزایش پایداری کسب‌وکارهای گردشگری دارد (Elliot et al., 2025; Chowdhury et al., 2024; Zenker and Kock, 2020).

تحریم‌های سیاسی و اقتصادی، صنعت گردشگری ایران را از منظر جذب گردشگران خارجی و توسعه زیرساخت‌ها با چالش‌های جدی مواجه کرده و زمینه‌ساز تهدید ورشکستگی برای بسیاری از کسب‌وکارهای فعال در این حوزه شده‌اند (نوربهشت و محمدشفیعی، ۱۳۹۹). طبق سند چشم‌انداز ۱۴۰۴، ایران باید سهم خود از گردشگران جهانی را به ۱/۵ درصد و درآمد حاصل از گردشگری را به ۲ درصد افزایش دهد که تحقق آن مستلزم سیاست‌گذاری دقیق و هدفمند است (رنجبر متعلق و همکاران، ۱۴۰۰). از این‌رو، تدوین سیاست‌های حمایتی مبتنی بر تحلیل ریسک، ارائه تسهیلات مالی، آموزش تاب‌آوری، و ایجاد شبکه‌های حمایتی منطقه‌ای می‌تواند به کاهش آسیب‌پذیری و افزایش پایداری اقتصادی در صنعت گردشگری کمک کند (Aldao et al., 2021; Jiang and Wen, 2020). بدون چنین مداخلاتی، احتمال ورشکستگی گسترده در میان کسب‌وکارهای گردشگری در کشورهای در حال توسعه به‌ویژه ایران، افزایش خواهد یافت و پیامدهای آن نه‌تنها اقتصادی بلکه اجتماعی و فرهنگی نیز می‌باشد (کریمی و همکاران، ۱۳۹۹).

حال این سوال مطرح می‌شود که چرا صنعت گردشگری ایران با وجود ظرفیت‌های گسترده، همچنان در آستانه ورشکستگی قرار دارد؟ صنعت گردشگری کشور با وجود بحران‌هایی چون انزوای بین‌المللی، تبلیغات منفی، مشکلات ارزی، همه‌گیری کرونا و سوء مدیریت، موجب تضعیف زیرساخت‌ها

بین‌المللی مواجه است. تحریم‌های اقتصادی، تبلیغات منفی جهانی و بحران‌های ارزی، موجب کاهش ورود گردشگران خارجی و تضعیف زیرساخت‌های گردشگری شده‌اند (نوربهشت و محمدشفیعی، ۱۳۹۹). در چنین شرایطی، کسب‌وکارهای کوچک و متوسط گردشگری بیشترین آسیب را دیده‌اند و در معرض ورشکستگی قرار گرفته‌اند. سیاست‌های حمایتی موجود نیز به دلیل نبود هدف‌گذاری دقیق و ضعف در اجرا، نتوانسته‌اند از این کسب‌وکارها حمایت مؤثری داشته باشند (Kuščer et al., 2024).

ورشکستگی در صنعت گردشگری نه تنها پیامدهای اقتصادی، بلکه آثار اجتماعی و فرهنگی گسترده‌ای به همراه دارد. در سطح محلی، تعطیلی کسب‌وکارهای گردشگری موجب افزایش بیکاری، کاهش درآمد خانوارها و تضعیف اقتصاد منطقه‌ای می‌شود. در سطح ملی نیز کاهش درآمدهای ارزی، افت سرمایه‌گذاری و کاهش اعتبار بین‌المللی از جمله پیامدهای آن است (Sigala, 2020). در چنین شرایطی، سیاست‌گذاری هدفمند و مبتنی بر تحلیل آسیب‌شناختی می‌تواند به‌عنوان راهکاری مؤثر برای جلوگیری از ورشکستگی و احیای صنعت گردشگری عمل کند. این سیاست‌ها باید بر اساس مشارکت ذی‌نفعان، ارزیابی مستمر و انعطاف‌پذیری طراحی شوند تا بتوانند در برابر بحران‌ها مقاومت کنند و مسیر توسعه پایدار را هموار سازند. مطالعه حاضر با هدف ارائه مدلی آسیب‌شناختی، در پی آن است که سیاست‌های پیشگیری از ورشکستگی در کسب‌وکارهای گردشگری را مورد بازبینی قرار دهد و راهکارهایی عملیاتی برای اصلاح آن‌ها پیشنهاد کند. این مدل می‌تواند به‌عنوان چارچوبی برای تصمیم‌گیری نهادهای دولتی و خصوصی مورد استفاده قرار گیرد.

نیازمند هماهنگی میان نهادهای دولتی، بخش خصوصی و جوامع محلی است. در مرحله ارزیابی نیز پایش مستمر عملکرد و بازخوردگیری از ذی‌نفعان برای اصلاح و بهبود سیاست‌ها ضروری است (Marsuki et al., 2025; Andriotis et al., 2018). در ایران، ضعف در ارزیابی و اجرای سیاست‌ها موجب شده تا بسیاری از اهداف توسعه گردشگری محقق نشود. این در حالی است که در کشورهای موفق، ارزیابی سیاست‌ها به‌صورت دوره‌ای انجام شده و نتایج آن در اصلاح راهبردها به‌کار گرفته می‌شود (Firman et al., 2023). به طوری که نبود نظام ارزیابی مؤثر در ایران یکی از دلایل اصلی ناکارآمدی سیاست‌های گردشگری است.

در دهه‌های اخیر، مدل حکمرانی گردشگری در بسیاری از کشورها از رویکرد بالا به پایین به سمت رویکرد پایین به بالا تغییر یافته است. در مدل سنتی، دولت‌ها نقش اصلی در تدوین و اجرای سیاست‌ها داشتند، اما در مدل جدید، جوامع محلی، کسب‌وکارها و نهادهای غیردولتی نقش فعال‌تری ایفا می‌کنند (Yeoman and McMahon-Beattie, 2025; Tribe and Paddison, 2023). این تحول موجب افزایش انعطاف‌پذیری، ارتقای تاب‌آوری و بهبود پاسخگویی در مدیریت گردشگری شده است. در ایران، همچنان تمرکزگرایی در سیاست‌گذاری گردشگری غالب بوده و مشارکت نهادهای محلی در تصمیم‌گیری‌ها محدود است. این موضوع باعث شده تا سیاست‌ها با نیازهای واقعی مناطق گردشگری هم‌راستا نباشند و اثربخشی لازم را نداشته باشند (Yanes et al., 2019). بنابراین گذار به حکمرانی مشارکتی می‌تواند زمینه‌ساز تحول در سیاست‌گذاری گردشگری ایران باشد. سیاست‌گذاری گردشگری در ایران با چالش‌هایی نظیر نبود انسجام نهادی، ضعف در هماهنگی بین‌بخشی، کمبود منابع مالی، و تأثیرپذیری از تحولات سیاسی و

و تمرکز بر شیوه‌های سنتی را از عوامل زیربنایی ورشکستگی معرفی کرده‌اند. (Silchenko (2022) در مطالعه‌ای بر صنعت گردشگری روسیه، تحریم‌های بین‌المللی را عامل اصلی فروپاشی این بخش دانسته است. نتایج تحقیق (Wieprow and Gawlik (2021) نشان دادند که ورشکستگی گردشگری پیامدهای اقتصادی، اجتماعی و فرهنگی گسترده‌ای دارد و معیشت جوامع محلی را به شدت تهدید می‌کند. مطالعه (Tribe and Paddison (2025) نیز بر تحول حکمرانی گردشگری از مدل‌های متمرکز به مشارکتی تأکید دارد که می‌تواند در کاهش آسیب‌پذیری کسب‌وکارها مؤثر باشد. همچنین (Sigala (2020) نقش سیاست‌گذاری در تاب‌آوری گردشگری در برابر بحران‌هایی مانند کووید-۱۹ را بررسی کرده‌اند.

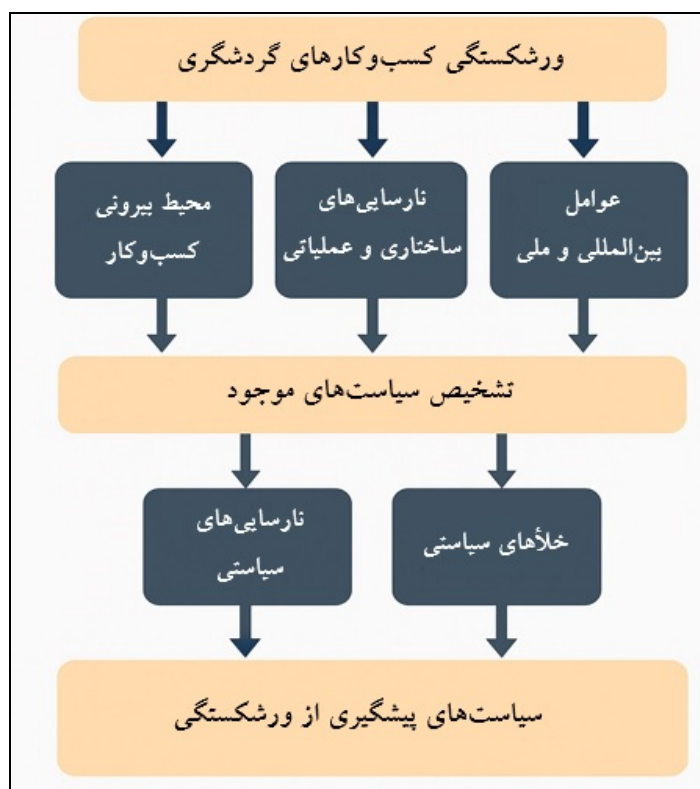
در تحقیقاتی دیگر، نتایج مطالعه (Lee et al. (2022) نشان داد که نبود نهادهای حمایتی و ضعف در محیط نهادی، احتمال شکست کسب‌وکارهای گردشگری را افزایش می‌دهد. (Bhuiyan et al. (2021) تأکید کردند که در شرایط بحران اقتصادی، نبود برنامه‌های بازسازی و ضعف در تاب‌آوری مالی، عامل اصلی فروپاشی شرکت‌های گردشگری است. (Huynh et al. (2021) در بررسی شهرهای در حال توسعه نشان دادند که کسب‌وکارهای گردشگری بدون پشتیبانی دولتی و زیرساخت‌های دیجیتال، در برابر بحران‌هایی مانند کووید-۱۹ بسیار آسیب‌پذیر هستند. نتایج تحقیق (Yaşar Dinçer et al. (2024) نشان دادند که مشارکت مؤثر ذی‌نفعان در برنامه‌ریزی گردشگری، نقش مهمی در کاهش ریسک شکست کسب‌وکارها دارد. (Dias et al. (2022) و (Shwedeh et al. (2022) نتایج تحقیقات‌شان بیان کردند که، نوآوری و پذیرش فناوری در دوران بحران، عامل نجات بسیاری از کسب‌وکارهای گردشگری بوده و معتقدند شرکت‌های

تحقیقات گسترده‌ای در زمینه توسعه گردشگری و سیاست‌گذاری‌های مرتبط با آن در ایران و جهان انجام شده است که هر یک به ابعاد مختلف این صنعت پرداخته‌اند. در مطالعات داخلی، احمدزاده و همکاران (۱۴۰۲) با تمرکز بر عوامل اجتماعی، فرهنگ گردشگرپذیری و پیوستگی زنجیره خدمات را به عنوان پیشران‌های کلیدی توسعه معرفی کردند. شایگان و همکاران (۱۴۰۲) نیز بر اهمیت حمایت از بخش خصوصی در توسعه گردشگری روستایی تأکید داشتند. حلاجی‌ثانی و همکاران (۱۴۰۲) سیاست‌گذاری گردشگری را زیربنای توسعه کارآفرینی دانسته‌اند، در حالی که دانش‌فرد و همکاران (۱۴۰۲) نقش مشارکت ذی‌نفعان را در بهبود سیاست‌گذاری فرهنگی برجسته کرده‌اند. ایران‌زاده و همکاران (۱۴۰۲) به ارتباط میان شناخت فرصت‌های کارآفرینی و سیاست‌گذاری عمومی در گردشگری پرداخته‌اند. همچنین فرهادی و همکاران (۱۴۰۱) الزامات کلیدی اجرای سیاست‌گذاری گردشگری را در قالب زیرساخت‌ها، نظام مدیریتی و کیفیت خدمات معرفی کرده‌اند. اکبری و همکاران (۱۴۰۱) نیز بر نقش حفاظت زیست‌محیطی و توان مالی در جذب گردشگر تأکید کرده‌اند. در مطالعات (Kuščer et al. (2024) بر ضرورت سیاست‌گذاری انعطاف‌پذیر در شرایط بحران تأکید کرده‌اند و (Fabricius (2021) چارچوبی برای طراحی سیاست‌های گردشگری در کشورهای در حال توسعه ارائه داده است.

در مطالعات بین‌المللی، تمرکز بیشتری بر موضوع ورشکستگی در صنعت گردشگری دیده می‌شود. (Vitezic et al. (2024) عوامل پیش‌بینی‌کننده ورشکستگی در شرکت‌های کوچک گردشگری را شامل ضعف در بازاریابی، بی‌توجهی به ظرفیت‌های محلی و فقدان نوآوری دانسته‌اند. (Haeruddin et al. (2023) نیز نبود زیرساخت‌ها، عدم همگامی با فناوری

گردشگری مغفول مانده است. این خلأ پژوهشی، ضرورت انجام مطالعه‌ای اکتشافی را برجسته می‌سازد که بتواند با بررسی دقیق سیاست‌های موجود، مدلی کاربردی برای پیشگیری از ورشکستگی ارائه دهد. نتایج چنین پژوهشی می‌تواند به اصلاح سیاست‌های حمایتی، افزایش تاب‌آوری اقتصادی، و تقویت نقش دولت و جوامع محلی در حفظ پایداری صنعت گردشگری کمک کرده و از فروپاشی اقتصادی در سطح محلی و ملی جلوگیری نماید.

گردشگری که به سرعت به مدل‌های دیجیتال روی آوردند، توانستند از ورشکستگی جلوگیری کنند. با وجود مطالعات و تحقیقات متعدد، بررسی مستقیم و جامع موضوع ورشکستگی در صنعت گردشگری ایران، به‌ویژه از منظر سیاست‌گذاری، کمتر مورد توجه قرار گرفته است. بیشتر پژوهش‌های داخلی به توسعه گردشگری و خط‌مشی‌های کلی پرداخته‌اند، اما تحلیل آسیب‌شناختی سیاست‌های پیشگیری از ورشکستگی در کسب‌وکارهای



شکل ۱- الگوی تحلیلی آسیب‌شناختی سیاست‌های پیشگیری از ورشکستگی کسب‌وکارهای گردشگری

است. جامعه مشارکت‌کنندگان پژوهش شامل خبرگان نظری (در حوزه‌های مدیریت گردشگری و مدیریت دولتی) و خبرگان تجربی (شامل مدیران و معاونین سازمان میراث فرهنگی، صنایع دستی و گردشگری) است که در زمینه خط‌مشی‌گذاری و سیاست‌گذاری گردشگری از تجربه کافی برخوردار می‌باشند. برای

### مواد و روش‌ها

این پژوهش از منظر فلسفی بر پایه رویکرد تفسیرگرایی بنا شده و با روش‌شناسی استقرایی انجام شد. از منظر هدف کاربردی بوده و در پی تحلیل آسیب‌شناختی سیاست‌های پیشگیری از ورشکستگی در کسب‌وکارهای حوزه گردشگری به شیوه پیمایشی

روایی بخش کیفی، از چهار معیار اعتبارپذیری، انتقال‌پذیری، تأییدپذیری و اطمینان‌پذیری مطابق با پیشنهاد لینکلن و گوبا (۱۹۸۵) بهره گرفته شد. همچنین برای بررسی پایایی کدگذاری‌ها، از روش پیشنهادی هولستی<sup>۲</sup> (۱۹۶۹) استفاده گردید. به این منظور، متن مصاحبه‌ها در دو مرحله مستقل کدگذاری شد و درصد توافق مشاهده شده<sup>۳</sup> برای سنجش میزان هم‌خوانی از طریق رابطه زیر محاسبه گردید.

$$PAO = \frac{2M}{N1 + N2} = \frac{2 \times 219}{356 + 313} = 0.655$$

در این فرمول، M نشان‌دهنده تعداد موارد کدگذاری مشترک بین دو کدگذار، N1 و N2 به ترتیب بیانگر تعداد کل کدهای اختصاص یافته توسط کدگذار اول و دوم هستند. مقدار PAO بین صفر (عدم توافق کامل) تا یک (توافق کامل) متغیر است و مقادیر بالاتر از ۰/۶ به عنوان سطح مطلوبی از پایایی در نظر گرفته می‌شوند. در این پژوهش، مقدار PAO برابر با ۰/۶۵۵ محاسبه شد که نشان‌دهنده سطح قابل قبول و مطلوبی از پایایی در کدگذاری داده‌های کیفی است.

علاوه بر این، برای ارزیابی پایایی بخش دوم پژوهش که مبتنی بر مدلسازی ساختاری-تفسیری<sup>۴</sup> است، از ضریب همبستگی درونی<sup>۵</sup> استفاده شد. مقدار ICC به دست آمده ۰/۸۱ بود که در بازه ۰/۷۵ تا ۰/۹۰ قرار دارد و بر اساس معیارهای استاندارد، نشان‌دهنده پایایی بالا و قابل قبول در نتایج مدلسازی است. تحلیل‌ها در این بخش با استفاده از نرم‌افزار MicMac انجام گرفت که ابزاری تخصصی برای تحلیل قدرت نفوذ و وابستگی متغیرها در مدل‌های ساختاری است.

انتخاب مشارکت‌کنندگان، از پنج معیار پیشنهادی Miller et al. (2010) شامل کلیدی بودن، سرشناس بودن، دانش نظری، تنوع تخصصی و انگیزه مشارکت استفاده شد. نمونه‌گیری به روش هدفمند انجام گرفت و پس از انجام ۱۵ مصاحبه، تکرار در مضامین مشاهده شد. به منظور جلوگیری از اشباع کاذب، دو مصاحبه تکمیلی نیز صورت گرفت و در مجموع با ۱۷ مصاحبه، اشباع نظری حاصل شد.

برای شناسایی سازه‌های مدل تحلیلی، مصاحبه‌های نیمه‌ساخت یافته تخصصی با خبرگان صنعت گردشگری صورت گرفت. پروتکل مصاحبه شامل شش پرسش باز بود و امکان طرح پرسش‌های تکمیلی در جریان مصاحبه نیز پیش‌بینی گردید. داده‌های حاصل از مصاحبه‌ها با روش تحلیل مضمون<sup>۱</sup> مورد تجزیه و تحلیل قرار گرفت. در مرحله نخست، آشنایی عمیق با داده‌ها از طریق بازخوانی مکرر و فعال انجام شد تا الگوها و معانی پنهان استخراج گردد. سپس داده‌ها به واحدهای معنایی شکسته شده و هر واحد معنایی با کدگذاری مناسب مشخص گردید. کدها بر اساس شباهت‌های مفهومی دسته‌بندی شدند و این فرآیند با اضافه شدن هر مصاحبه تکرار شد تا اشباع نظری حاصل گردد. معیار اشباع، رسیدن به تکرار در کدهای استخراجی بود. متن مصاحبه‌ها پس از تبدیل به فایل متنی، چندین بار مطالعه شد و کدهای کلیدی آن‌ها با استفاده از نرم‌افزار MAXQDA<sup>۲۰</sup> ثبت و تحلیل گردید.

ابزارهای اصلی گردآوری داده‌ها مصاحبه‌های نیمه‌ساختاریافته و به دنبال آن پرسشنامه محقق‌ساخته بود. مصاحبه‌ها با شش سؤال اولیه آغاز شد و به صورت نیمه‌ساختارمند اجرا گردید. در مرحله بعد، از پرسشنامه‌ای مبتنی بر ماتریس تصمیم برای اولویت‌بندی مؤلفه‌های مدل استفاده شد. برای ارزیابی

2- Holsti

3- Percentage of Agreement Observation (PAO)

4- Interpretive Structural Modeling

5- Intraclass Correlation Coefficient (ICC)

1- Thematic Analysis

### یافته‌ها

کارشناسی ارشد بودند. بررسی سابقه کاری نشان داد که ۶۷/۶۶ درصد از مشارکت‌کنندگان با بیشترین فراوانی دارای بیش از ۲۰ سال تجربه حرفه‌ای بودند. به طوری که ۶۷/۶۶ درصد از آن‌ها در بخش گردشگری و جهانگردی فعال بودند. از نظر جایگاه شغلی، ۷۵ درصد در سمت مدیرعامل شرکت‌ها و مؤسسات گردشگری فعالیت داشتند (جدول ۱).

ویژگی‌های جمعیت‌شناختی پاسخگویان: بر اساس نتایج به دست آمده، ۷۵ درصد پاسخگویان را مردها و ۲۵ درصدشان را زن‌ها تشکیل دادند. توزیع سنی مشارکت‌کنندگان نشان داد که ۵۰ درصد از افراد مورد مطالعه ۵۰ سال و بیشتر از آن و نیمی دیگر کمتر از ۵۰ سال، سن داشتند. از لحاظ سطح تحصیلات، ۳۳/۵۸ درصد دارای مدرک دکتری و ۶۷/۴۱ درصد

جدول ۱- توزیع فراوانی ویژگی‌های جمعیت‌شناختی پاسخگویان

ویژگی	گروه	فراوانی	درصد فراوانی
جنسیت	مرد	۹	۷۵
	زن	۳	۲۵
سن (سال)	کمتر از ۴۰	۲	۱۶/۶۷
	۴۰ تا ۵۰	۴	۳۳/۳۳
	۵۰ سال و بیشتر	۶	۵۰
تحصیلات	کارشناسی ارشد	۵	۴۱/۶۷
	دکتری	۷	۵۸/۳۳
سابقه کاری (سال)	۱۰ تا ۲۰	۴	۳۳/۳۳
	بیشتر از ۲۰	۸	۶۶/۶۷
حوزه فعالیت	گردشگری و جهانگردی	۸	۶۶/۶۷
	پژوهشگر و مدرس دانشگاه	۲	۱۶/۶۷
	مدیر هتل	۱	۸/۳۳
	رئیس انجمن علمی طبیعت‌گردی ایران، عضو شورای علمی و برنامه‌ریزی	۱	۸/۳۳
جایگاه شغلی	مدیرعامل شرکت‌ها و مؤسسات گردشگری	۹	۷۵
	عضو هیأت علمی	۱	۸/۳۳
	فعالین حوزه گردشگری	۲	۱۶/۶۷

مرتبط با سیاست‌گذاری در حوزه گردشگری انجام شد. در مرحله دوم، کدگذاری محوری، کدهای اولیه بر اساس شباهت‌های معنایی و ارتباطات مفهومی دسته‌بندی شدند. این فرآیند منجر به شناسایی ۷۲ مضمون پایه به‌عنوان مفاهیم جزئی، ۱۲ مضمون سازمان‌دهنده به‌عنوان محورهای تحلیلی میانی، و در نهایت سه مضمون فراگیر به‌عنوان ساختارهای

فرآیند تحلیل مضمون در این پژوهش طی سه مرحله کدگذاری انجام شد که به ساختار مفهومی منسجم و چندلایه‌ای منجر گردید. در مرحله نخست، یعنی کدگذاری باز، داده‌های حاصل از مصاحبه‌ها به واحدهای معنایی شکسته شده و با تمرکز بر مفاهیم کلیدی، تعداد ۳۶۴ کد اولیه استخراج گردید. این مرحله با هدف شناسایی گستره مفاهیم و نشانه‌های

ساختار معنایی و طراحی مدل تحلیلی پژوهش انجام شد. ساختار نهایی مضامین در جدول ۲ ارائه شده و مبنای طراحی مدل آسیب‌شناختی سیاست‌های پیشگیری از ورشکستگی در کسب‌وکارهای گردشگری قرار گرفته است.

مفهومی اصلی گردید. این مرحله به انسجام درونی یافته‌ها و سازمان‌دهی منطقی مضامین منجر شد. در مرحله سوم، یعنی کدگذاری انتخابی، مضامین فراگیر به‌عنوان محورهای اصلی تحلیل انتخاب شدند و سایر مضامین در قالب شبکه‌ای مفهومی حول آن‌ها سازمان‌دهی گردیدند. این مرحله با هدف تبیین نهایی

جدول ۲- ساختار سلسله‌مراتبی مضامین استخراج‌شده از تحلیل آسیب‌شناختی سیاست‌های پیشگیری از ورشکستگی در کسب‌وکارهای گردشگری

کد انتخابی	کد محوری	کد باز
عوامل کلان خط‌مشی گردشگری	سیاست‌گذاری گردشگری	چشم‌انداز روشن پیرامون اجتناب از ورشکستگی کسب‌وکارها
		مأموریت‌های معین در راستای اجتناب از ورشکستگی کسب‌وکارها
		هدف‌گذاری بلندمدت اجتناب از ورشکستگی کسب‌وکارها
		استراتژی مشخص در راستای هدف‌های بلندمدت
		هدف‌گذاری کوتاه‌مدت اجتناب از ورشکستگی کسب‌وکارها
		خط‌مشی‌های اجرایی هدف‌های کوتاه‌مدت
		ارائه روندها و رویه‌های اجرایی اجتناب از ورشکستگی کسب‌وکارها
		تدوین و ابلاغ قوانین و مقررات اجرایی اجتناب از ورشکستگی کسب‌وکارها
عوامل کلان خط‌مشی گردشگری	زیرساخت‌های گردشگری	دسترسی به مکان‌های اقامتی
		خدمات حمل‌ونقل مقصد گردشگری
		دسترسی به جاذبه‌های طبیعی گوناگون
		تنوع و تعدد جاذبه‌های تاریخی و سنتی
		تنوع غذاها و گردشگری غذایی
		تنوع فرهنگی و آئینی سنتی جامعه میزبان
		امکانات رفاهی و تسهیلات گوناگون گردشگری
عوامل کلان خط‌مشی گردشگری	فرهنگ گردشگری میزبان	تکریم گردشگر و مهمان‌نوازی
		احترام به اقوام و عقاید مختلف گردشگران
		روحیه پذیرش گردشگران
		رعایت هنجارها و ارزش‌های فردی و اجتماعی
		توجه نمودن به شباهت‌های فرهنگی
		نگاه به گردشگران به عنوان عامل توسعه
عوامل اقتصادی	توان طبیعی	جاذبه‌های طبیعی گردشگری منطقه
		شرایط آب و هوایی منطقه
		موقعیت خاص استراتژیک منطقه
		امکان طبیعت‌گردی در منطقه
		آبشارهای گوناگون و طبیعی
حمایت اقتصادی دولت و نهادهای ناظر		

تحلیل راهبردی توسعه کشت‌های گلخانه‌ای در استان البرز / بهزاد شهرکی و همکاران

کد انتخابی	کد محوری	کد باز	
	قانونی	سرمایه‌گذاری بخش خصوصی در حوزه گردشگری	
		مقدار درآمد ارزی و ریالی منطقه	
		فرصت‌های سرمایه‌گذاری در منطقه	
		فرصت‌های شغلی مرتبط با گردشگری در منطقه	
		اسناد بالادستی خط‌مشی‌گذاری گردشگری	
		قوانین و مقررات داخلی شفاف در حوزه خط‌مشی‌گذاری گردشگری	
		عدم ابهام و چندگانگی در زمینه قوانین ناظر	
		عدم ابهام در تعریف خط‌مشی‌گذاری گردشگری	
		ضمانت اجرایی خط‌مشی‌های جلوگیری از ورشکستگی	
		نظارت کامل بر حسن اجرای قوانین	
هویت برند گردشگری		تمایز بودن برند گردشگری منطقه	
		شخصیت برند منحصربه‌فرد منطقه	
		ایجاد ارتباط شناختی و احساسی از برند گردشگری منطقه	
		توجه به فرهنگ سستی مقصد گردشگری	
		خودپنداره ایده‌آل از برند گردشگری منطقه	
		حس نوستالژیک و تمایلات رویاگون از مقصد گردشگری منطقه	
		احساس هویت و بازگشت به خویشتن	
		شهرت و محبوبیت مقصد گردشگری	
		تبلیغات دهان‌به‌دهان مثبت از مقصد گردشگری	
		کیفیت ادراک‌شده از کسب‌وکارهای منطقه گردشگری	
رونق کسب‌وکارهای گردشگری	توسعه کسب‌وکارهای گردشگری	ارزش ادراک‌شده کسب‌وکارهای منطقه گردشگری	
		کاهش ریسک و عدم اطمینان از کسب‌وکارهای منطقه	
		ترجیح کسب‌وکارهای منطقه به دیگر مقاصد گردشگری	
		تبلیغات آگاهی‌دهنده از کسب‌وکارهای منطقه	
		شناخته بودن مقصد نزد گردشگران	
		تمایز مقصد مورد نظر از دیگر مقاصد گردشگری	
		استفاده از رسانه‌های گوناگون برای معرفی مقصد	
		اطلاع‌رسانی از ویژگی‌های مقصد گردشگری	
		استفاده از بازاریابی تأثیرگذار برندسازی مقصد	
		نگرش مطلوب از برند نزد گردشگران	
تصویر کسب‌وکارهای گردشگری	آگاهی از کسب‌وکارهای منطقه	تقویت خاطرات خوب از مقصد گردشگری	
		تمرکز بر ویژگی‌های متمایز مقصد گردشگری	
		معرفی هوشمندانه جاذبه‌های مقصد	
		تداعی مثبت از مقصد گردشگری	
		ارائه تصویری ماندگار از کسب‌وکارهای منطقه نزد گردشگران	
		مدیریت ارتباط با گردشگران	استفاده از رسانه‌های اجتماعی ارتباط با گردشگران
			برقراری ارتباطات بلندمدت با گردشگران

کد انتخابی	کد محوری	کد باز
		شناخت نیازها و خواسته‌های گردشگران
		طبقه‌بندی و دسته‌بندی صحیح گردشگران
		سفارشی‌سازی و ارائه خدمات تخصصی به گردشگران
	مشارکت گردشگران	تشویق گردشگران به ارائه اطلاعات فردی
		رسیدگی به درخواست‌ها و خواسته‌های گردشگران
		ایجاد درگیری ذهنی و عاطفی در گردشگران
		تعاملات دوسویه و سازنده با گردشگران
		بکارگیری نظرات و پیشنهادهای گردشگران

در ادامه فرآیند تحلیل، گام نهایی به شناسایی روابط درونی میان سازه‌های استخراج‌شده و طراحی مدل آسیب‌شناختی سیاست‌های پیشگیری از ورشکستگی در کسب‌وکارهای گردشگری اختصاص یافت. برای این منظور، از روش مدلسازی ساختاری-تفسیری (ISM) استفاده شد که امکان تحلیل منطقی و

سلسله‌مراتبی روابط میان مؤلفه‌ها را فراهم می‌سازد. در این مرحله، نوع و جهت روابط میان سازه‌ها با استفاده از نمادهای استاندارد تعیین گردید. این نمادها در جدول ۳ ارائه شده‌اند و مبنای تشکیل ماتریس ساختاری و تحلیل قدرت نفوذ و وابستگی متغیرها قرار گرفتند.

جدول ۳- تعریف نمادهای جهت‌دار در ماتریس روابط مدلسازی ساختاری-تفسیری

نماد	V	A	X	O
رابطه	سازه $i$ بر $j$ تأثیر دارد.	سازه $j$ بر $i$ تأثیر دارد.	رابطه دو سویه	عدم وجود رابطه

برای طراحی مدل آسیب‌شناختی سیاست‌های پیشگیری از ورشکستگی در گردشگری، روابط میان سازه‌ها با استفاده از روش مدلسازی ساختاری-تفسیری (ISM) بررسی شد. این روابط در قالب ماتریس خودتعاملی ساختاری<sup>۱</sup> و با چهار نماد  $V$ ،  $A$ ،  $X$  و  $O$  مشخص گردید. نماد  $V$  نشان‌دهنده تأثیر سازه  $i$  بر  $j$ ،  $A$  بیانگر تأثیر  $j$  بر  $i$ ،  $X$  معرف رابطه دوسویه و  $O$  نشان‌دهنده فقدان رابطه است. جدول ۴، ماتریس SSIM را برای ۱۲ سازه کلیدی مدل ارائه می‌دهد. تحلیل این ماتریس نشان داد که برخی سازه‌ها مانند سیاست‌گذاری گردشگری و عوامل قانونی نقش محوری دارند. در مقابل، مؤلفه‌هایی مانند زیرساخت‌های گردشگری روابط محدودی با سایر سازه‌ها دارند. این ماتریس پایه‌گذار مراحل بعدی تحلیل و سطح‌بندی سازه‌ها در مدل نهایی است. در ادامه فرآیند مدلسازی، ماتریس خودتعاملی ساختاری به یک ماتریس دو ارزشی صفر و یک تبدیل شد که تحت عنوان ماتریس دستیابی نهایی<sup>۲</sup> شناخته می‌شود. در این ماتریس، تمامی عناصر قطر اصلی ماتریس برابر با عدد ۱ در نظر گرفته شدند تا نشان‌دهنده خودتعاملی هر سازه باشند. جدول ۵، ماتریس دستیابی نهایی را برای ۱۲ سازه کلیدی مدل تحلیل آسیب‌شناختی سیاست‌های پیشگیری از ورشکستگی در کسب‌وکارهای گردشگری نشان

برای طراحی مدل آسیب‌شناختی سیاست‌های پیشگیری از ورشکستگی در گردشگری، روابط میان سازه‌ها با استفاده از روش مدلسازی ساختاری-تفسیری (ISM) بررسی شد. این روابط در قالب ماتریس خودتعاملی ساختاری<sup>۱</sup> و با چهار نماد  $V$ ،  $A$ ،  $X$  و  $O$  مشخص گردید. نماد  $V$  نشان‌دهنده تأثیر سازه  $i$  بر  $j$ ،  $A$  بیانگر تأثیر  $j$  بر  $i$ ،  $X$  معرف رابطه دوسویه و  $O$  نشان‌دهنده فقدان رابطه است. جدول ۴، ماتریس SSIM را برای ۱۲ سازه کلیدی مدل ارائه می‌دهد. تحلیل این ماتریس نشان داد که برخی سازه‌ها مانند سیاست‌گذاری گردشگری و عوامل قانونی نقش محوری دارند. در مقابل، مؤلفه‌هایی مانند

1- Reachability Matrix (RM)

2- Structural Self-Interaction Matrix (SSIM)

### تحلیل راهبردی توسعه کشت‌های گلخانه‌ای در استان البرز / بهزاد شهرکی و همکاران

افزوده شده‌اند. این ماتریس مبنای تعیین سطح‌بندی سازه‌ها و ترسیم ساختار نهایی مدل ISM قرار گرفت و نقش مهمی در شناسایی مؤلفه‌های کلیدی و وابسته ایفا نمود.

می‌دهد. بر این اساس، وجود عدد ۱ نشان‌دهنده دستیابی یا تأثیر مستقیم یا غیرمستقیم یک سازه بر سازه دیگر است، در حالی که عدد صفر بیانگر فقدان رابطه است. علامت \* در برخی سلول‌ها نشان‌دهنده روابطی است که در مرحله کنترل تراگذاری به ماتریس

جدول ۴- ماتریس خودتعاملی ساختاری (SSIM) برای تعیین روابط جهت‌دار میان سازه‌های مدل آسیب‌شناختی سیاست‌های پیشگیری از ورشکستگی در کسب‌وکارهای گردشگری

C12	C11	C10	C09	C08	C07	C06	C05	C04	C03	C02	C01	SSIM
X	A	A	A	A	O	A	A	A	V	X		آگاهی از کسب‌وکارهای منطقه (C01)
X	A	A	A	A	A	A	A	A	V			تصویر کسب‌وکارهای گردشگری (C02)
A	A	A	A	O	A	A	A	A				توسعه کسب‌وکارهای گردشگری (C03)
V	X	V	V	V	O	X	X					عوامل اقتصادی (C04)
V	X	O	V	V	V	X						توان طبیعی (C05)
V	X	V	V	V	V							عوامل قانونی (C06)
V	A	X	V	V								سیاست‌گذاری گردشگری (C07)
V	A	A	X									مشارکت گردشگران (C08)
V	A	A										مدیریت ارتباط با گردشگران (C09)
V	A											فرهنگ گردشگری میزبان (C10)
O												زیرساخت‌های گردشگری (C11)
												هویت برند گردشگری (C12)

جدول ۵- ماتریس دستیابی نهایی سازه‌های مدل آسیب‌شناختی سیاست‌های پیشگیری از ورشکستگی در کسب‌وکارهای گردشگری

C12	C11	C10	C09	C08	C07	C06	C05	C04	C03	C02	C01	TM
۱	۰	۰	۰	۰	۰	۰	۰	۰	۱	۱	۱	آگاهی از کسب‌وکارهای منطقه (C01)
۱	۰	۰	۰	۰	۰	۰	۰	۰	۱	۱	۱	تصویر کسب‌وکارهای گردشگری (C02)
۰	۰	۰	۰	۰	۰	۰	۰	۰	۱	۰	۰	توسعه کسب‌وکارهای گردشگری (C03)
۱	۱	۱	۱	۱	*۱	۱	۱	۱	۱	۱	۱	عوامل اقتصادی (C04)
۱	۱	*۱	۱	۱	۱	۱	۱	۱	۱	۱	۱	توان طبیعی (C05)
۱	۱	۱	۱	۱	۱	۱	۱	۱	۱	۱	۱	عوامل قانونی (C06)
۱	۰	۱	۱	۱	۱	۰	۰	۰	۱	۱	*۱	سیاست‌گذاری گردشگری (C07)
۱	۰	۰	۱	۱	۰	۰	۰	۰	*۱	۱	۱	مشارکت گردشگران (C08)
۱	۰	۰	۱	۱	۰	۰	۰	۰	۱	۱	۱	مدیریت ارتباط با گردشگران (C09)
۱	۰	۱	۱	۱	۱	۰	۰	۰	۱	۱	۱	فرهنگ گردشگری میزبان (C10)
*۱	۱	۱	۱	۱	۱	۱	۱	۱	۱	۱	۱	زیرساخت‌های گردشگری (C11)
۱	۰	۰	۰	۰	۰	۰	۰	۰	۱	۱	۱	هویت برند گردشگری (C12)

آسیب‌شناختی سیاست‌های پیشگیری از ورشکستگی در کسب‌وکارهای گردشگری ارائه شده‌اند. ستون نهایی نیز نشان‌دهنده اشتراک میان مجموعه دستیابی و پیش‌نیاز است که مبنای تعیین سطح هر سازه در مدل‌سازی ساختاری-تفسیری قرار می‌گیرد. سازه‌هایی که مجموعه دستیابی و پیش‌نیاز آن‌ها برابر باشد، در سطح اول قرار می‌گیرند و پس از شناسایی، از ماتریس حذف شده و فرآیند سطح‌بندی برای سایر سازه‌ها تکرار می‌شود.

بر اساس ماتریس دستیابی نهایی، به‌منظور تعیین سطح هر یک از شاخص‌های مدل، دو مجموعه مفهومی دستیابی و پیش‌نیاز برای هر سازه تعریف شد. مجموعه دستیابی (خروجی‌ها) شامل سازه‌هایی است که از طریق سازه مورد نظر ( $C_i$ ) می‌توان به آن‌ها دست یافت یا بر آن‌ها تأثیر گذاشت. در مقابل، مجموعه پیش‌نیاز (ورودی‌ها) شامل سازه‌هایی است که بر سازه  $C_i$  تأثیرگذار هستند یا دستیابی به آن از طریق آن‌ها ممکن است. در جدول ۶، این دو مجموعه برای هر یک از ۱۲ سازه مدل تحلیل

جدول ۶- تعیین مجموعه‌های دستیابی، پیش‌نیاز و اشتراک برای سطح‌بندی سازه‌های مدل آسیب‌شناختی سیاست‌های پیشگیری از ورشکستگی در کسب‌وکارهای گردشگری

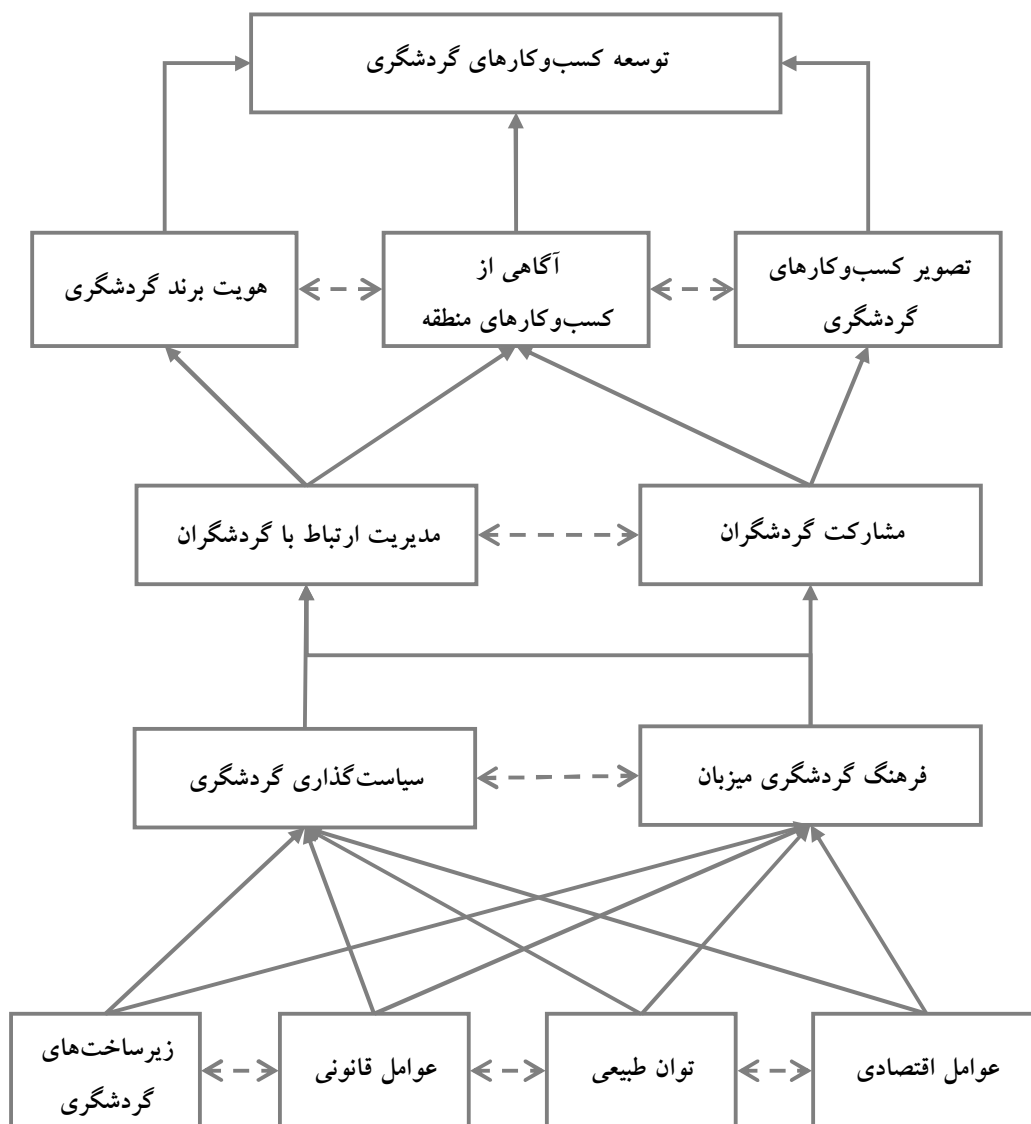
متغیرها	خروجی‌ها (اثرگذاری)	ورودی‌ها (اثرپذیری)	اشتراک
C01	C01,C02,C03,C12	C01,C02,C04,C05,C06,C07,C08,C09,C10,C11,C12	C01,C02,C12
C02	C01,C02,C03,C12	C01,C02,C04,C05,C06,C07,C08,C09,C10,C11,C12	C01,C02,C12
C03	C03	C01,C02,C03,C04,C05,C06,C07,C08,C09,C10,C11,C12	C03
C04	C01,C02,C03,C04,C05,C06,C07,C08,C09,C10,C11,C12	C04,C05,C06,C11	C04,C05,C06,C11
C05	C01,C02,C03,C04,C05,C06,C07,C08,C09,C10,C11,C12	C04,C05,C06,C11	C04,C05,C06,C11
C06	C01,C02,C03,C04,C05,C06,C07,C08,C09,C10,C11,C12	C04,C05,C06,C11	C04,C05,C06,C11
C07	C01,C02,C03,C07,C08,C09,C10,C12	C04,C05,C06,C07,C10,C11	C07,C10
C08	C01,C02,C03,C08,C09,C12	C04,C05,C06,C07,C08,C09,C10,C11	C08,C09
C09	C01,C02,C03,C08,C09,C12	C04,C05,C06,C07,C08,C09,C10,C11	C08,C09
C10	C01,C02,C03,C07,C08,C09,C10,C12	C04,C05,C06,C07,C10,C11	C07,C10
C11	C01,C02,C03,C04,C05,C06,C07,C08,C09,C10,C11,C12	C04,C05,C06,C11	C04,C05,C06,C11
C12	C01,C02,C03,C12	C01,C02,C04,C05,C06,C07,C08,C09,C10,C11,C12	C01,C02,C12

بالاتر قرار گرفته و به‌تدریج از ماتریس حذف شدند تا سطوح بعدی مشخص گردد. در این فرآیند، سازه «توسعه کسب‌وکارهای گردشگری» به‌عنوان نقطه آغازین مدل در سطح نخست قرار گرفت. سپس سازه‌های «آگاهی از کسب‌وکارهای منطقه»، «تصویر کسب‌وکارهای گردشگری» و «هویت برند گردشگری» در سطح دوم جای گرفتند که نقش کلیدی در شکل‌گیری ادراک عمومی و شناخت بازار

بر اساس نتایج حاصل از مدل‌سازی ساختاری-تفسیری، سازه‌های مدل آسیب‌شناختی سیاست‌های پیشگیری از ورشکستگی در کسب‌وکارهای گردشگری در قالب یک ساختار سلسله‌مراتبی سطح‌بندی شدند. این سطح‌بندی با استفاده از ماتریس دستیابی نهایی و تحلیل مجموعه‌های «دستیابی» و «پیش‌نیاز» برای هر سازه انجام گرفت. سازه‌هایی که اشتراک کامل میان این دو مجموعه داشتند، در سطح

«عوامل اقتصادی»، «توان طبیعی»، «عوامل قانونی» و «زیرساخت‌های گردشگری» قرار گرفتند که به‌عنوان پایه‌های ساختاری مدل ایفای نقش می‌کنند. پس از تعیین روابط و سطح‌بندی سازه‌ها، این مؤلفه‌ها به‌صورت الگویی مفهومی سازمان‌دهی شدند. برای طراحی مدل نهایی، سازه‌ها بر اساس سطح‌بندی از بالا به پایین مرتب گردیدند و ساختار نهایی مدل تحلیل آسیب‌شناختی در شکل ۲ طراحی گردید.

دارند. در سطح سوم، مؤلفه‌های «مشارکت گردشگران» و «مدیریت ارتباط با گردشگران» قرار دارند که به تعاملات مستقیم با گردشگران و کیفیت تجربه آنان مرتبط‌اند. در ادامه، سازه‌های «سیاست‌گذاری گردشگری» و «فرهنگ گردشگری میزبان» در سطح چهارم قرار گرفتند که به تنظیم‌گری و بستر فرهنگی جامعه میزبان مربوط می‌شوند. در سطح پنجم نیز، سازه‌های زیرساختی و بنیادین شامل



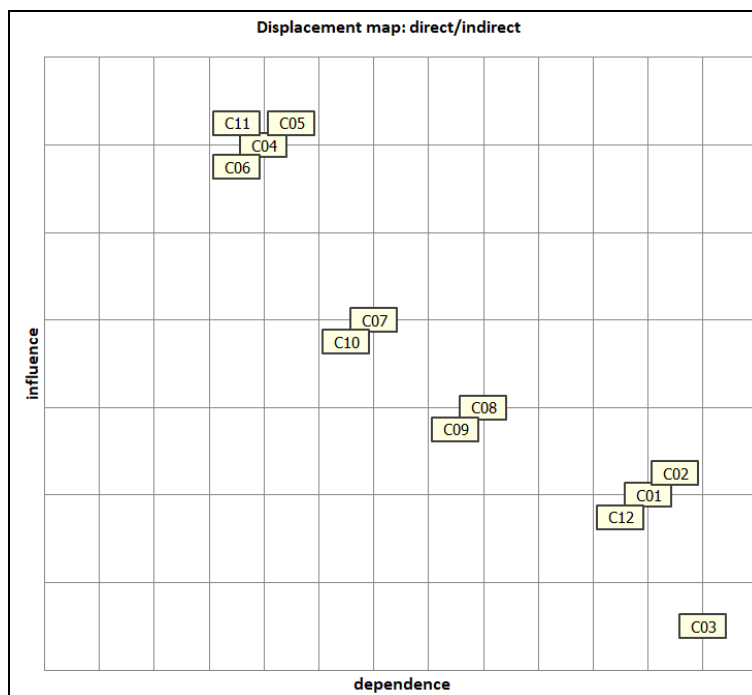
شکل ۲- ساختار سلسله‌مراتبی مدل تحلیل آسیب‌شناختی سیاست‌های پیشگیری از ورشکستگی در کسب‌وکارهای گردشگری بر اساس سطح‌بندی سازه‌ها

مؤثر در توسعه کسب‌وکارهای گردشگری ایفا می‌کنند. به‌منظور تحلیل دقیق‌تر جایگاه هر سازه، مجموعه‌های ورودی و خروجی آن‌ها استخراج و در قالب ماتریس قدرت نفوذ-وابستگی بررسی شدند. این ماتریس که در جدول ۷ ارائه شده، بر پایه ماتریس دستیابی نهایی شکل گرفته و امکان شناسایی معیارهای کلیدی با بیشترین قدرت نفوذ یا وابستگی را فراهم می‌سازد. نتایج این تحلیل در شکل ۳ به‌صورت نمودار پراکنندگی سازه‌ها در چهار ناحیه اصلی مدل MicMac ارائه شده است.

بر اساس نتایج حاصل از تحلیل ساختاری-تفسیری، روابط میان سازه‌های مدل به‌صورت سلسله‌مراتبی و تأثیرگذار شناسایی شد. به‌گونه‌ای که عوامل اقتصادی، توان طبیعی، عوامل قانونی و زیرساخت‌های گردشگری به‌عنوان سازه‌های پایه‌ای، بر فرهنگ گردشگری میزبان و سیاست‌گذاری گردشگری اثرگذار هستند. این دو مؤلفه نیز به‌نوبه خود بر مشارکت گردشگران و مدیریت ارتباط با گردشگران تأثیر داشته‌اند. از طرفی، سازه‌هایی چون تصویر کسب‌وکارهای گردشگری، آگاهی از کسب‌وکارهای منطقه و هویت برند گردشگری نقش

جدول ۷- تحلیل قدرت نفوذ و میزان وابستگی سازه‌های مدل آسیب‌شناختی سیاست‌های پیشگیری از ورشکستگی در کسب‌وکارهای گردشگری

متغیر	میزان وابستگی	قدرت نفوذ	سطح
آگاهی از کسب‌وکارهای منطقه (C01)	۱۱	۴	۲
تصویر کسب‌وکارهای گردشگری (C02)	۱۱	۴	۲
توسعه کسب‌وکارهای گردشگری (C03)	۱۲	۱	۱
عوامل اقتصادی (C04)	۴	۱۲	۵
توان طبیعی (C05)	۴	۱۲	۵
عوامل قانونی (C06)	۴	۱۲	۵
سیاست‌گذاری گردشگری (C07)	۶	۸	۴
مشارکت گردشگران (C08)	۸	۶	۳
مدیریت ارتباط با گردشگران (C09)	۸	۶	۳
فرهنگ گردشگری میزبان (C10)	۶	۸	۴
زیرساخت‌های گردشگری (C11)	۴	۱۲	۵
هویت برند گردشگری (C12)	۱۱	۴	۲



شکل ۳- نمودار پراکنندگی سازه‌ها بر اساس قدرت نفوذ و میزان وابستگی در مدل MicMac تحلیل آسیب‌شناختی سیاست‌های پیشگیری از ورشکستگی در کسب‌وکارهای گردشگری

مالی بنگاه‌ها را افزایش داده است. همچنین، درآمد ارزی و ریالی بالا در مناطق گردشگری پذیر نقش تعیین‌کننده‌ای در پایداری اقتصادی آن‌ها دارد (Ahmed et al., 2023؛ شایگان و همکاران، ۱۴۰۲). تنوع فرصت‌های سرمایه‌گذاری، به‌ویژه در حوزه‌هایی چون گردشگری پایدار، می‌تواند به‌عنوان سپر مالی در برابر بحران‌ها عمل کرده (Zhou, 2022) و ایجاد اشتغال پایدار نیز با تقویت بنیان‌های اقتصادی محلی، تاب‌آوری کسب‌وکارهای گردشگری را افزایش می‌دهد (Giannakis and Bruggeman, 2017). افزون بر این، سیاست‌گذاری‌های چندلایه و مشارکتی که به‌صورت انعطاف‌پذیر طراحی شده‌اند، در مدیریت بحران‌های ناگهانی مؤثر بوده و زمانی اثربخش‌تر خواهند بود که با روندهای پایداری و انطباق‌پذیری اقتصادی همسو شوند (Lamhour et al., 2023; Casal-Ribeiro et al., 2023; Mihalic, 2024). مشارکت فعال ذی‌نفعان در برنامه‌ریزی محلی نیز به

### بحث، نتیجه‌گیری و پیشنهادها

نتایج تحقیق نشان داد که چهار عامل اقتصادی، زیرساخت‌های گردشگری، توان طبیعی و عوامل قانونی، از مهم‌ترین و تأثیرگذارترین سیاست‌های پیشگیرانه در ورشکستگی کسب‌وکارهای گردشگرمحور می‌باشند که به تحلیل و تشریح هر یک از آن‌ها پرداخته می‌شود.

با توجه به نتایج به‌دست‌آمده، عوامل اقتصادی نظیر حمایت دولت، سرمایه‌گذاری بخش خصوصی، درآمد منطقه‌ای، فرصت‌های سرمایه‌گذاری و اشتغال‌زایی، نقش بنیادینی در جلوگیری از ورشکستگی کسب‌وکارهای گردشگری ایفا می‌کنند (Wieprow and Gawlik, 2021; Wang and Cheablum, 2025). حمایت مالی دولت در شرایط بحرانی مانند همه‌گیری کووید-۱۹، موجب کاهش نرخ ورشکستگی شده و سرمایه‌گذاری بخش خصوصی در زیرساخت‌های گردشگری، تاب‌آوری

می‌تواند به کاهش ریسک شکست و افزایش تاب‌آوری منطقه‌ای منجر شود. تجربه بحران کووید-۱۹ نیز نشان داد که شرکت‌های گردشگری که به سرعت زیرساخت‌های خدماتی خود را با فناوری‌های نوین تطبیق دادند، توانستند از ورشکستگی جلوگیری کنند (Haeruddin et al., 2022; Dias et al., 2023). بنابراین، تقویت زیرساخت‌های گردشگری نه تنها یک ضرورت توسعه‌ای، بلکه یک راهبرد پیشگیرانه در برابر فروپاشی اقتصادی کسب‌وکارهای این حوزه محسوب می‌شود.

مطابق نتایج به دست آمده از تحقیق، ظرفیت‌های طبیعی یک منطقه به عنوان سومین عامل کلیدی در کاهش ریسک ورشکستگی کسب‌وکارهای فعال در حوزه گردشگری مطرح هستند. شاخص‌هایی نظیر وجود جاذبه‌های طبیعی، شرایط اقلیمی مطلوب، موقعیت جغرافیایی استراتژیک، قابلیت‌های طبیعت‌گردی و تنوع زیست‌محیطی از جمله آبخارها، نقش تعیین‌کننده‌ای در ارتقاء جذابیت مقصد، افزایش مدت اقامت گردشگران و به تبع آن، بهبود پایداری اقتصادی بنگاه‌های گردشگری ایفا می‌کنند (شادمهری، ۱۴۰۴؛ اکبری و همکاران، ۱۴۰۱). فقدان بهره‌برداری مؤثر از این ظرفیت‌ها، می‌تواند منجر به کاهش تقاضا، افت درآمد و افزایش آسیب‌پذیری مالی شود؛ موضوعی که در مطالعات (Haeruddin et al., 2023) و (Silchenko, 2022) نیز مورد تأکید قرار گرفته است. این پژوهش‌ها نشان داده‌اند که بی‌توجهی به ویژگی‌های طبیعی و عدم تطابق خدمات گردشگری با شرایط محیطی، از عوامل ساختاری ورشکستگی در مناطق گردشگرپذیر محسوب می‌شود. همچنین، ضعف در بازاریابی جاذبه‌های طبیعی و فقدان نوآوری در بهره‌برداری از آنها، به ویژه در شرکت‌های کوچک گردشگری، از دلایل اصلی شکست اقتصادی این

تقویت انسجام منطقه‌ای و کاهش آسیب‌پذیری اقتصادی حوزه گردشگری منجر می‌شود (Spadaro et al., 2023). تجربه بحران کووید-۱۹ نشان داد که سیاست‌گذاری‌های اقتصادی همراه با دیجیتالی‌سازی خدمات گردشگری، نقش مؤثری در جلوگیری از فروپاشی کسب‌وکارها داشته‌اند (Dias et al., 2022; Shwede et al., 2022; Sigala, 2020).

بر اساس نتایج تحقیق، زیرساخت‌های گردشگری به عنوان دومین عامل کلیدی در پیشگیری از ورشکستگی کسب‌وکارهای این حوزه شناخته می‌شوند. شاخص‌هایی مانند دسترسی به مکان‌های اقامتی، خدمات حمل و نقل، تنوع جاذبه‌های طبیعی، تاریخی و فرهنگی، گردشگری غذایی و امکانات رفاهی، نقش مستقیمی در افزایش جذابیت مقصد، ارتقاء تجربه گردشگر و در نهایت پایداری اقتصادی کسب‌وکارهای گردشگری دارند (فرهادی و همکاران، ۱۴۰۱؛ اکبری و همکاران، ۱۴۰۱). نبود این زیرساخت‌ها می‌تواند موجب کاهش تقاضا، افت درآمد و افزایش احتمال شکست مالی شود. موضوعی که در مطالعات (Haeruddin et al., 2023) و (Lee et al., 2022) نیز مورد تأکید قرار گرفته است. این پژوهش‌ها نشان دادند که ضعف در زیرساخت‌های فیزیکی و دیجیتال، به ویژه در شهرهای در حال توسعه، عامل مهمی در آسیب‌پذیری کسب‌وکارهای گردشگری در برابر بحران‌ها است. همچنین، نبود برنامه‌های بازسازی زیرساختی در شرایط بحران اقتصادی، موجب فروپاشی شرکت‌های گردشگری شده (Bhuiyan et al., 2021) و نبود پشتیبانی دولتی و زیرساخت‌های دیجیتال، تاب‌آوری کسب‌وکارها را به شدت کاهش می‌دهد (Huynh et al., 2021). از سوی دیگر، مشارکت مؤثر ذی‌نفعان در برنامه‌ریزی زیرساختی، همان‌طور که (Yaşar Dinçer et al., 2024) و (Tribe and Paddison, 2025) اشاره کردند،

محسوب می‌شود ( Kuščer et al., 2024; Fabricius, 2021). در همین راستا، پژوهش‌های داخلی نیز بر نقش مشارکت ذی‌نفعان در تدوین سیاست‌های فرهنگی و قانونی و ارتباط آن با شناخت فرصت‌های کارآفرینی تأکید داشته‌اند (دانش‌فرد و همکاران، ۱۴۰۲؛ ایران‌زاده و همکاران، ۱۴۰۲). افزون بر این، تحول در حکمرانی گردشگری از مدل‌های متمرکز به الگوهای مشارکتی، مستلزم بازنگری در ساختارهای قانونی موجود و تقویت ضمانت‌های اجرایی است (Tribe and Paddison, 2025). تجربه بحران کووید-۱۹ نیز نشان داد که کشورهایی با چارچوب‌های حقوقی منعطف و هماهنگ، توانستند تاب‌آوری بیشتری در برابر فروپاشی اقتصادی کسب‌وکارهای گردشگری از خود نشان دهند (Shwede et al., 2022). بر این اساس، انسجام قانونی و شفافیت مقررات نه تنها به‌عنوان یک الزام حقوقی، بلکه به‌مثابه یک راهبرد پیشگیرانه در برابر ورشکستگی اقتصادی در صنعت گردشگری قابل تحلیل است.

با توجه به نتایج تحقیق و تحلیل عوامل مؤثر بر ورشکستگی کسب‌وکارهای گردشگری، پیشنهاد می‌شود سیاست‌گذاران گردشگری در سطح کلان، چارچوبی یکپارچه و منعطف برای مدیریت بحران‌های اقتصادی و محیطی تدوین کنند که مبتنی بر اسناد بالادستی، قوانین شفاف و ضمانت‌های اجرایی قوی باشد. در سطح میانی، تقویت زیرساخت‌های فیزیکی و دیجیتال گردشگری، به‌ویژه در مناطق روستایی و کم‌برخوردار، باید در اولویت قرار گیرد تا تاب‌آوری منطقه‌ای افزایش یابد. همچنین، حمایت مالی هدفمند از کسب‌وکارهای کوچک و متوسط گردشگری در شرایط بحرانی، از طریق بسته‌های اعتباری، معافیت‌های مالیاتی و تسهیلات بیمه‌ای، می‌تواند نقش مؤثری در جلوگیری از فروپاشی اقتصادی ایفا کند. توسعه فرصت‌های سرمایه‌گذاری

بنگاه‌ها بوده است ( Vitezic et al., 2024; García et al., 2023). در همین راستا، دادرس مقدم و همکاران (۱۴۰۰) بر نقش تنوع اقلیمی و جاذبه‌های طبیعی در توسعه پایدار گردشگری تأکید کرده‌اند و حسین‌زاده و همکاران (۱۴۰۱) و Fabricius (2021) نشان دادند که موقعیت جغرافیایی و دسترسی به منابع طبیعی، از عوامل مؤثر در حفظ و بقای کسب‌وکارهای گردشگری در مناطق روستایی هستند. به طوری که Kuščer et al. (2024) نیز بر اهمیت انعطاف‌پذیری سیاست‌ها در مواجهه با تغییرات اقلیمی و بهره‌برداری پایدار از منابع طبیعی اشاره کرده‌اند. بنابراین، توان طبیعی نه تنها یک مزیت رقابتی برای توسعه گردشگری محسوب می‌شود، بلکه در قالب یک راهبرد پیشگیرانه، نقش مهمی در کاهش ریسک ورشکستگی کسب‌وکارهای این حوزه ایفا می‌کند.

با توجه به نتایج حاصل از پژوهش، عوامل قانونی به‌عنوان یکی از ارکان ساختاری و تأثیرگذار در تاب‌آوری و پایداری کسب‌وکارهای گردشگری در برابر ورشکستگی شناخته می‌شوند. وجود اسناد بالادستی منسجم، قوانین داخلی شفاف، رفع ابهام در تعاریف و ساختار خط‌مشی‌گذاری، ضمانت اجرایی مقررات و نظارت مؤثر بر حسن اجرای قوانین، زمینه‌ساز شکل‌گیری محیطی قابل پیش‌بینی و اعتمادآفرین برای فعالان این صنعت است (فرهادی و همکاران، ۱۴۰۱). در شرایطی که چندگانگی مقررات، نبود هماهنگی نهادی و فقدان ضمانت‌های اجرایی وجود داشته باشد، کسب‌وکارهای گردشگری با سردرگمی حقوقی مواجه شده و در معرض ریسک‌های جدی مالی قرار می‌گیرند ( Lee et al., 2022; Wieprow and Gawlik, 2021). بین‌المللی نیز بر این نکته تأکید دارند که ضعف در چارچوب‌های قانونی و نبود نهادهای حمایتی، از عوامل ساختاری ورشکستگی در صنعت گردشگری

مستقل برای ارزیابی اجرای خط‌مشی‌ها و پایش مستمر عملکرد کسب‌وکارهای گردشگری، ضروری است. ضمن این که دیجیتالی‌سازی خدمات گردشگری، توسعه پلتفرم‌های هوشمند و ارتقاء مهارت‌های مدیریتی در حوزه گردشگری، باید به‌عنوان راهبردی بلندمدت در دستور کار قرار گیرد تا صنعت گردشگری بتواند در برابر بحران‌های آینده، مقاوم‌تر و پایدارتر عمل کند.

در حوزه گردشگری پایدار، با مشارکت بخش خصوصی و نهادهای محلی، باید با سیاست‌های تشویقی همراه شود تا تنوع اقتصادی در مناطق گردشگرپذیر افزایش یابد. بهره‌برداری اصولی از ظرفیت‌های طبیعی و فرهنگی منطقه، از طریق برنامه‌ریزی مشارکتی و آموزش جوامع میزبان، می‌تواند به ارتقاء تجربه گردشگر و افزایش درآمدهای محلی منجر شود. همچنین، ایجاد نهادهای نظارتی

### منابع

- اکبری‌آرپاطان، گ.، عباسی، ر.، و طالاری، م. (۱۴۰۱). شناسایی پیشایندهای تاب‌آوری روبه‌جلوی کسب‌وکارهای گردشگری در شرایط تحریم اقتصادی. فصلنامه گردشگری و توسعه، ۱۱ (۱)، ۲۵۹-۲۷۶.
- احمدزاده، ج.، حاجی علی اکبری، ف.، و درودی، ه. (۱۴۰۲). شناسایی و تحلیل پیشران‌های اجتماعی حاکم بر سیاست‌گذاری توسعه گردشگری شهرهای ایران در افق ۱۴۰۴ با رویکرد آینده‌پژوهی. نشریه گردشگری شهری، ۱۰ (۱)، ۱۲۳-۱۴۹.
- ایران‌زاده، س.، مهدوی، ر.، فقهی فرهمند، ن.، و مدرس خیابانی، ف. (۱۴۰۲). خط‌مشی فرصت‌های کارآفرینانه در صنعت گردشگری استان آذربایجان شرقی. فصلنامه خط‌مشی‌گذاری گردشگری عمومی، ۵ (۴۹)، ۷۵-۹۲.
- باسولی، م.، اسعدی، م.، و قاسملوی سلطان آباد، ج. (۱۴۰۳). آسیب‌شناسی صنعت گردشگری ایران در دوره شیوع کرونا و راه برون‌رفت از بحران. نشریه گردشگری شهری، ۱۱ (۱)، ۱۰۱-۱۱۶.
- بنیادی، ط.، طبیب‌نیا، س.ه.، و حمیدیان‌پور، م. (۱۴۰۱). شناسایی و تحلیل موانع توسعه گردشگری در دریای عمان (مطالعه موردی: سواحل استان سیستان و بلوچستان). فصلنامه مطالعات جغرافیایی نواحی ساحلی، ۳ (۲)، ۴۷-۲۷.
- حسین‌زاده، ض.، عبدیف ب.ف. و پرسه، م. (۱۴۰۳). تأثیر عوامل مکانی بر توسعه گردشگری روستایی (مطالعه موردی روستاهای سرزمین لرستان). مجله گردشگری فرهنگ، ۵ (۱۶)، ۴۵-۳۶.
- حکم‌آبادی، ع.ا.، و دولت‌آبادی، ا. (۱۳۹۹). بررسی حقوقی و اقتصادی تأثیر تحریم‌ها بر صنعت گردشگری. مجله قانون‌یار، ۴ (۱۳)، ۱۲۳-۱۴۸.
- حلاجی‌ثانی، م.ک.، مولانی هشیجین، ن.، و قریشی، م.ب. (۱۴۰۲). تحلیل اثرات سیاست‌های گردشگری در توسعه کارآفرینی نواحی روستایی (مطالعه موردی: شهرستان رامسر). مجله مهندسی جغرافیایی سرزمین، ۷ (۲)، ۲۵۱-۲۷۰.
- دادرش مقدم، ا.، حسینی، س.م.، حمیدیان‌پور، م.، و سیاحی، م. (۱۴۰۰). تأثیر عوامل اقلیمی و اقتصادی بر صنعت گردشگری در مناطق مختلف ایران (با روش حداقل مربعات معمولی پویا و گشتاور تعمیم‌یافته در دوره زمانی ۱۳۸۵-۱۳۹۷). نشریه محیط زیست طبیعی، ۷۴ (۱)، ۴۱-۵۴.
- دانش‌فرد، ک.، تقوی، س.م.، و میرسپاسی، ن. (۱۴۰۲). الگوی مشارکت ذی‌نفعان در شکل‌گیری خط‌مشی‌های گردشگری فرهنگی (مورد مطالعه: شهر تهران). فصلنامه خط‌مشی‌گذاری عمومی در مدیریت، ۵ (۴۹)، ۱۹-۳۵.
- رنجبر متعلق، ف.، واعظی، ر.، ضیائی، م.، و حسین‌پور، د. (۱۴۰۰). دستورگذاری مسائل گردشگری در فرایند خط‌مشی‌گذاری عمومی ایران. فصلنامه مطالعات مدیریت گردشگری، ۱۶ (۵۵)، ۴۰-۱۱.
- شادمهری، ب. (۱۴۰۴). بررسی نقش جغرافیا در توسعه پایدار گردشگری در مناطق کوهستانی. دومین همایش ملی علوم انسانی با رویکرد نوین و اولین همایش بین‌المللی پژوهشی فرهنگیان نوین، آستارا.

- شایگان، س.، لطف الهی حقی، م.، و تقی‌پور، پ. (۱۴۰۲). شناسایی و رتبه‌بندی خط‌مشی‌های تأثیرگذار در توسعه گردشگری روستایی در ایران. فصلنامه رویکردهای پژوهشی نوین مدیریت و حسابداری، ۷ (۲۵)، ۸۲۷-۸۴۶.
- شیخی، ح.، و دیناروندنژاد، س. (۱۴۰۲). شناسایی و تحلیل عوامل مؤثر در توسعه گردشگری با رویکرد آینده‌پژوهی (نمونه موردی: شهر شوش). نشریه جغرافیا و آمایش شهری منطقه‌ای، ۱۴ (۵۰)، ۱۴۸-۱۲۳.
- ضرغام بروجنی، ح.، و بذرافشان، م. (۱۴۰۳). بررسی عوامل مؤثر بر اجرای سیاست‌گذاری گردشگری جمهوری اسلامی ایران از دیدگاه پژوهشگران دانشگاهی. فصلنامه برنامه‌ریزی و توسعه گردشگری، ۳ (۹)، ۳۱-۵۱.
- فرجی، ن.، امانی، ث.، و امین‌نیا، ن. (۱۴۰۳). نقش بازاریابی در رونق کسب‌وکارهای فعال در حوزه گردشگری. مجله بازاریابی پارس‌مدیر، ۹ (۲)، ۸۷-۹۶.
- فرهادی محلی، ع.، معطوفی، ع.، و لیوانی، ح. (۱۴۰۱). الزامات کلیدی مؤثر بر اجرای سیاست‌گذاری گردشگری پزشکی در استان گلستان. فصلنامه مطالعات مدیریت گردشگری، ۱۷ (۵۸)، ۱۹۹-۲۳۳.
- کریمی، ز.، حسن‌آبادی، د.، و لطفی، ش. (۱۳۹۹). تحلیل و بررسی نقش دولت در مدیریت و برنامه‌ریزی بحران‌های گردشگری در بحران کرونا. فصلنامه نگرش‌های نو در جغرافیای انسانی، ۱۲ (۴۷)، ۶۱۷-۶۳۹.
- نوربهشت، حمید و محمدشفیعی، مجید. (۱۳۹۹). آینده‌نگاری راهبردی آسیب‌پذیری صنعت گردشگری ناشی از تحریم‌های اقتصادی با رویکرد پدافند غیرعامل. فصلنامه آینده‌پژوهی دفاعی، ۵ (۱۸)، ۱۱۳-۱۴۰.
- Ahmed, M. G., Sadaa, A. M., Alshamry, H. M., Alharbi, M. A., Alnoor, A., and Kareem, A. A. (2023). Crisis, resilience and recovery in tourism and hospitality. In *Tourism and Hospitality in Asia* (pp. 3–19). Springer. [https://link.springer.com/chapter/10.1007/978-981-19-5763-5\\_1](https://link.springer.com/chapter/10.1007/978-981-19-5763-5_1)
- Aldao, C., Blasco, D., Poch Espallargas, M., and Palou Rubio, S. (2021). Modelling the crisis management and impacts of 21st century disruptive events in tourism: the case of the COVID-19 pandemic. *Tourism Review*, 76 (4), 929-941.
- Andriotis, K., Styliadis, D., and Weidenfeld, A. (2018). *Tourism policy and planning implementation: Issues and challenges*. Routledge. <https://doi.org/10.4324/9781315162928>
- Azzaz, A. M., and Elshaer, I. A. (2024). Heritage Tourism Resilience and Sustainable Performance Post COVID-19: Evidence from Hotels Sector. *Heritage*, 7 (3), 1162-1173.
- Bhuiyan, M. A., Crovella, T., Paiano, A., and Alves, H. (2021). A review of research on tourism industry, economic crisis and mitigation process of the loss: Analysis on pre, during and post pandemic situation. *Sustainability*, 13 (18), 10314.
- Candera, M. (2024). Bankruptcy Prediction Model in Service Companies during the Covid 19 Pandemic: A Comparative Analysis. *European Journal of Theoretical and Applied Sciences*, 2 (2), 518-523.
- Casal-Ribeiro, M., Boavida-Portugal, I., Peres, R., and Seabra, C. (2023). Review of crisis management frameworks in tourism and hospitality: A meta-analysis approach. *Sustainability*, 15 (15), 12047.
- Chowdhury, M. M. H., Mahmud, A. S., Banik, S., Rabbane, F. K., Quaddus, M., and Alamgir, M. (2024). Resilience strategies to mitigate “extreme” disruptions in sustainable tourism supply chain. *Asia Pacific Journal of Marketing and Logistics*, 36 (2), 408-434.
- Damiasih, D. (2025). Crisis Management in Tourism: Applied Psychological Strategies for Resilience and Recovery. *Golden Ratio of Data in Summary*, 5 (1), 32-43.
- Dias, Á. L., Cunha, I., Pereira, L., Costa, R. L., and Gonçalves, R. (2022). Revisiting small-and medium-sized enterprises’ innovation and resilience during COVID-19: the tourism sector. *Journal of Open Innovation: Technology, Market, and Complexity*, 8 (1), 11.
- Elliot, S., Chris Choi, H., and Zolfaghari, A. (2025). Envisioning a sustainable, resilient tourism future. *Tourism Analysis*, 30 (1), 107-121.
- Firman, A., Qiu, R., Lin, P. K., Ismail, T., and Rahman, F. F. (2023). The impact of eco-innovation, ecotourism policy and social media on sustainable tourism development:

- evidence from the tourism sector of Indonesia. *Economic Research-Ekonomska Istraživanja*, 36 (2), 472-489.
- Giannakis, E., and Bruggeman, A. (2017). Determinants of regional resilience to economic crisis: A European perspective. *European Planning Studies*, 25 (8), 1394-1415.
- Haeruddin, M. I. W., Ramli, A., and Amin, A. M. (2023). Analysis Potential of Company Bankruptcy at Tourism Development Tbk. *Economics and Business Journal (ECBIS)*, 1 (4), 263-272.
- Hendhana, S., Darma, G. S., Mahyuni, L. P., and Maradona, A. F. (2024). How Can Tourism Achieve Long-Term Resilience After Crises And Disruptions? *Crisis Management Model. International Journal of Science, Technology & Management*, 5 (3), 600-612.
- Huynh, D. V., Truong, T. T. K., Duong, L. H., Nguyen, N. T., Dao, G. V. H., and Dao, C. N. (2021). The COVID-19 pandemic and its impacts on tourism business in a developing city: Insight from Vietnam. *Economies*, 9 (4), 172.
- Jiang, Y., and Wen, J. (2020). Effects of COVID-19 on hotel marketing and management: a perspective article. *International journal of contemporary hospitality management*, 32 (8), 2563-2573.
- Khodadadi, M. (2025). Tourism resilience in Iran: navigating sanctions, diplomacy and emerging opportunities. *Research in Hospitality Management*, 15 (2), 102-108.
- Kuščer, K., Peters, M., and Schönherr, S. (2024). Tourism Policymaking in Troubling Times: Sustainability-Driven Challenges, Implemented Policies, and Goals for Sustainable Development. *Sustainability*, 16 (23), 10599.
- Lamhour, O., Safaa, L., and Perkumienė, D. (2023). What does the concept of resilience in tourism mean in the time of COVID-19? Results of a bibliometric analysis. *Sustainability*, 15 (12), 9797.
- Lee, C. K., Wiklund, J., Amezcua, A., Bae, T. J., and Palubinskas, A. (2022). Business failure and institutions in entrepreneurship: A systematic review and research agenda. *Small Business Economics*, 58 (4), 1997-2023.
- Marsuki, N. R., Manda, D., Kamaruddin, S. A., and Asrifan, A. (2025). Constructing Sustainable Community-Based Tourism: Institutional Challenges and Local Empowerment in Gowa Regency, Indonesia. *Journal of Humanities and Social Sciences Studies*, 7 (4), 65-81.
- Mihalic, T. (2024). Trends in sustainable tourism paradigm: Resilience and adaptation. *Sustainability*, 16 (17), 7838.
- Niavis, S., Papatheochari, T., Koutsopoulou, T., Coccossis, H., and Psycharis, Y. (2022). Considering regional challenges when prioritizing tourism policy interventions: evidence from a Mediterranean community of projects. *Journal of Sustainable Tourism*, 30 (4), 663-684.
- Rizal, A. (2021). Implementation of Tourism Development Policies in Garut District, West Java Province, Indonesia. *The Institute of Biopaleogeography named under Charles R. Darwin*, 5, 1-40.
- Seyfi, S., and Hall, C. M. (2020). Sanctions and tourism: Effects, complexities and research. *Tourism Geographies*, 22 (4-5), 749-767.
- Shwede, F., Aburayya, A., Alfaisal, R., Adelaja, A. A., Ogbolu, G., Aldhuhoori, A., and Salloum, S. (2022). SMEs' innovativeness and technology adoption as downsizing strategies during COVID-19: the moderating role of financial sustainability in the tourism industry using structural equation modelling. *Sustainability*, 14 (23), 16044.
- Sigala, M. (2020). Tourism and COVID-19: Impacts and implications for advancing and resetting industry and research. *Journal of business research*, 117, 312-321.
- Silchenko, V. (2022). Bankruptcy tourism within Russia: issues of jurisdiction in personal bankruptcy cases. *SHS Web of Conferences EDP Sciences*, 134 (1), 569-581.
- Spadaro, I., Pirlone, F., Bruno, F., Saba, G., Poggio, B., and Bruzzone, S. (2023). Stakeholder participation in planning of a sustainable and competitive tourism destination: The Genoa integrated action plan. *Sustainability*, 15 (6), 5005.

- Talukder, M. B., Sawon, M. M., Kabir, F., and Hossain, M. A. (2025). Sustainable tourism development model for policy formulation. *Int. J. Hum. Capital Urban Manage*, 10 (3), 467-482.
- Tribe, J., and Paddison, B. (2023). Critical tourism strategy. *Annals of Tourism Research*, 98, 103511.
- Tuo, S., He, H., Lei, K., and Gao, A. (2024). Assessing quality tourism development in China: an analysis based on the degree of mismatch and its influencing factors. *Environment, Development and Sustainability*, 26 (4), 9525-9552.
- van der Voorn, T., van den Berg, C., Quist, J., and Kok, K. (2022). Making waves in resilience: Drawing lessons from the COVID-19 pandemic for advancing sustainable development. *Current Research in Environmental Sustainability*, 4, 100171.
- Vitezic, V., Srhoj, S., Giannozzi, A., and Mikulić, J. (2024). Tourism SME default: A note on predictors. *Tourism Management*, 103, 894-910.
- Wang, S., and Cheablam, O. (2025). Sustainable Tourism and Its Environmental and Economic Impacts: Fresh Evidence from Major Tourism Hubs. *Sustainability*, 17 (11), 5058.
- Wieprow, J., and Gawlik, A. (2021). The use of discriminant analysis to assess the risk of bankruptcy of enterprises in crisis conditions using the example of the tourism sector in Poland. *Risks*, 9 (4), 78.
- Yanes, A., Zielinski, S., Diaz Cano, M., and Kim, S. I. (2019). Community-based tourism in developing countries: A framework for policy evaluation. *Sustainability*, 11 (9), 2506.
- Yaşar Dinçer, F. C., Yirmibeşoğlu, G., Narin, M., and Saraç, F. E. (2024). Crisis Management and Sustainability in Tourism Industry: Obstacles and Recovery Strategies after the COVID-19 Crisis in Antalya, Türkiye. *Sustainability*, 16 (12), 5121.
- Yeoman, I., and McMahon-Beattie, U. (2025). Future past of tourism: critical reflection's on the rise of tourism futures. *Tourism Geographies*, 27 (3-4), 476-492.
- Zenker, S., and Kock, F. (2020). The coronavirus pandemic—A critical discussion of a tourism research agenda. *Tourism management*, 81, 104164.
- Zhang, F., Lv, Y., and Sarker, M. N. I. (2024). Resilience and recovery: A systematic review of tourism governance strategies in disaster-affected regions. *International Journal of Disaster Risk Reduction*, 103, 104350.
- Zhou, Z. (2022). Critical shifts in the global tourism industry: perspectives from Africa. *GeoJournal*, 87 (2), 1245-1264.